



## Místní akční skupina Česká Kanada vyhláší Výzvu MAS v souladu s programovým rámcem PRV SCLLD schváleným Ministerstvem zemědělství (ŘO Programu rozvoje venkova)

**Výzva MAS č. 10** k předkládání Žádostí o podporu v rámci operace 19.2.1. Programu rozvoje venkova na období 2014–2020

**Název SCLLD: Pro lepší život na venkově**

**Termín vyhlášení výzvy: 7. 2. 2022**

**Termín příjmu žádostí: od 20. 2. 2022 do 31. 3. 2022** - podání Žádosti o dotaci na MAS (včetně příloh) probíhá zasláním přes Portál farmáře

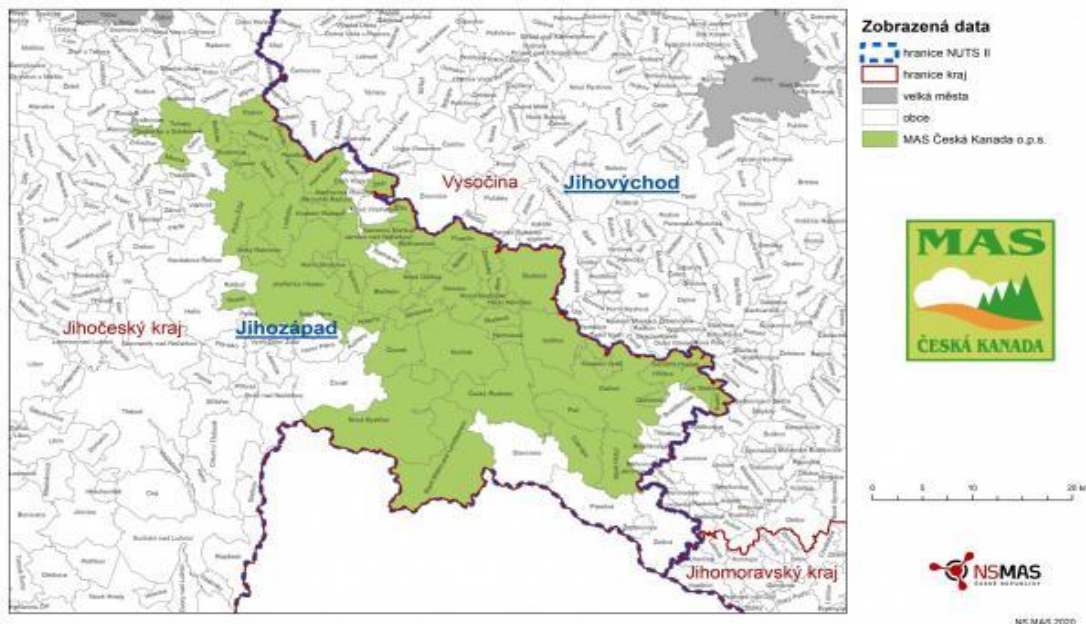
**Termín registrace na RO SZIF: 30. 6. 2022**

**Termín a místo příjmu příloh k žádosti v listinné podobě** (pro vybrané přílohy, které se vzhledem k velikosti, příp. formátům, předkládají v listinné podobě): v době trvání příjmu Žádostí na MAS v termínech uvedených jako úřední dny od 20. 2. 2022 do 31. 3. 2022, vždy po telefonické domluvě a upřesnění času, který je nutno rezervovat.

### Územní vymezení:

Výzva MAS se vztahuje na celé území MAS, pro které je schválena SCLLD.

### MAS Česká Kanada o.p.s.





***Kontaktní údaje:***

Manažeri pro Program rozvoje venkova

Milan Průša

[prusa@masck.cz](mailto:prusa@masck.cz), tel.: 720 028 301

Marcela Daňhelová

[danelova@masck.cz](mailto:danelova@masck.cz), tel.: 607 018 377

***Předpokládaná alokace a vyhlášená Fiche :***

Celková výše dotace pro 10. výzvu je **15.064.327,00 Kč**

Žadatelé mohou předkládat ve výzvě své projekty v rámci Fiche č. 5.

<b>Číslo Fiche</b>	<b>Název Fiche</b>	<b>Vazba Fiche na článek Nařízení EP a Rady (EU) č. 1305/2013</b>	<b>Alokace pro 10. výzvu</b>
F5	Podpora nezemědělského podnikání	Článek 19, odstavec 1., písmeno b)	15.064.327,00 Kč

Podrobný obsah Fiche je přílohou této výzvy, je také vyvěšen na webových stránkách [www.mas.cz/vyzvy-mas/program-rozvoje-venkova-1/vyzva-c-10](http://www.mas.cz/vyzvy-mas/program-rozvoje-venkova-1/vyzva-c-10)

***Postup v případě nedočerpání alokace a podpora hraničního projektu:***

V případě, že nebude alokace pro danou Fichi dočerpána, bude tato nevyčerpaná alokace převedena do další vyhlášené výzvy.

Podpora hraničního projektu výzvy nebude v této výzvě možná.

***Výběr projektů a postup v případě shodného počtu bodů:***

Výběr projektů bude založen na principu soutěže mezi předloženými žádostmi. Budou vybrány projekty, které dosáhly nejlepšího bodového hodnocení. Počet podpořených projektů bude limitován výší alokace MAS pro operaci 19.2.1 dle finančního plánu SCLLD platného ke dni vyhlášení výzvy.

Postup pro hodnocení a výběr projektů je uveden v dokumentu *Interní postupy MAS pro výzvy a hodnocení projektů při realizaci SCLLD 2014-202 pro programový rámec PRV, verze č. 6.*

Preferenční kritéria pro výběr projektů jsou součástí Fiche č. 5, která je přílohou této výzvy.

***V případě shodného počtu bodů rozhoduje:***

1. Nižší částka požadované dotace
2. Kratší doba realizace projektu
3. Podání nezměněného projektu





### **Přílohy stanovené MAS:**

#### **Povinné přílohy**

Potvrzení bezdlužnosti vůči MAS Česká Kanada o.p.s. **pouze od partnerů MAS Česká Kanada o.p.s.**

#### **Nepovinné přílohy MAS**

MAS nepožaduje předložení nepovinných příloh

### **Konzultace pro žadatele:**

Konzultační hodiny v kanceláři MAS Česká Kanada:

Úřední dny: pondělí až pátek od 9:00 – 12:00 a 13:00 – 15:00 hod.

Zaměstnanci MAS budou k dispozici v sídle kanceláře MAS nebo lze domluvit setkání či poskytnout radu na kontaktech uvedených ve výzvě a na webových stránkách MAS.

#### **MAS pořádá pro veřejnost a žadatele seminář k přípravě projektů:**

F5 Podpora nezemědělského podnikání	14. 2. 2022 od 13:00 hodin	MAS Česká Kanada, Pravdova 1113/II., Jindřichův Hradec
-------------------------------------	----------------------------------	---

S ohledem na aktuální epidemickou situaci může být plánovaný seminář nahrazen prezentací, popř. individuálními konzultacemi. Aktuální informace budou zveřejněny na webových stránkách MAS [www.masck.cz](http://www.masck.cz).

Při komunikaci s MAS při doplňování žádosti o dotaci na výzvu SZIF (případně při jakémkoliv jiném úkonu, kde Pravidla stanovují nejprve předání dokumentu na MAS ke kontrole a podpisu) důrazně doporučujeme žadatelům, zasílat dokumenty na MAS v předstihu 1-2 pracovních dní před termínem předání na SZIF.

**Při pozdějším zaslání na MAS nemůžeme garantovat včasné předání dokumentace zpět žadateli, v důsledku čehož může dojít ze strany SZIF k ukončení administrace pro nedodržení závazných termínů.**

### **Závěrečné ustanovení:**

Na webových stránkách MAS [www.masck.cz](http://www.masck.cz) jsou v sekci **OBDOBÍ 2014–2020** zveřejněny všechny aktuální dokumenty k výzvě:

- Interní postupy MAS pro výzvy a hodnocení projektů při realizaci SCLLD 2014-2020 verze č. 6
- Prohlášení o neexistenci střetu zájmů, etický kodex
- Aktuální znění vyhlášené Fiche č. 5
- Příručka pro zadávání veřejných zakázek PRV č. 5
- Pravidla pro operaci 19.2.1, platná pro rok 2022





EVROPSKÁ UNIE  
Evropský zemědělský fond pro rozvoj venkova  
Evropa investuje do venkovských oblastí  
Program rozvoje venkova



PROGRAM ROZVOJE VENKOVA

Pro žádosti o podporu a následně také pro realizaci podpořených projektů platí Pravidla pro operaci 19.2.1, která jsou zveřejněna na internetových stránkách [www.eagri.cz/prv](http://www.eagri.cz/prv) a [www.szif.cz](http://www.szif.cz).

